

Te-palvelujen järjestämisvastuun siirto 2025

Järjestämisvaihtoehtojen vertailu

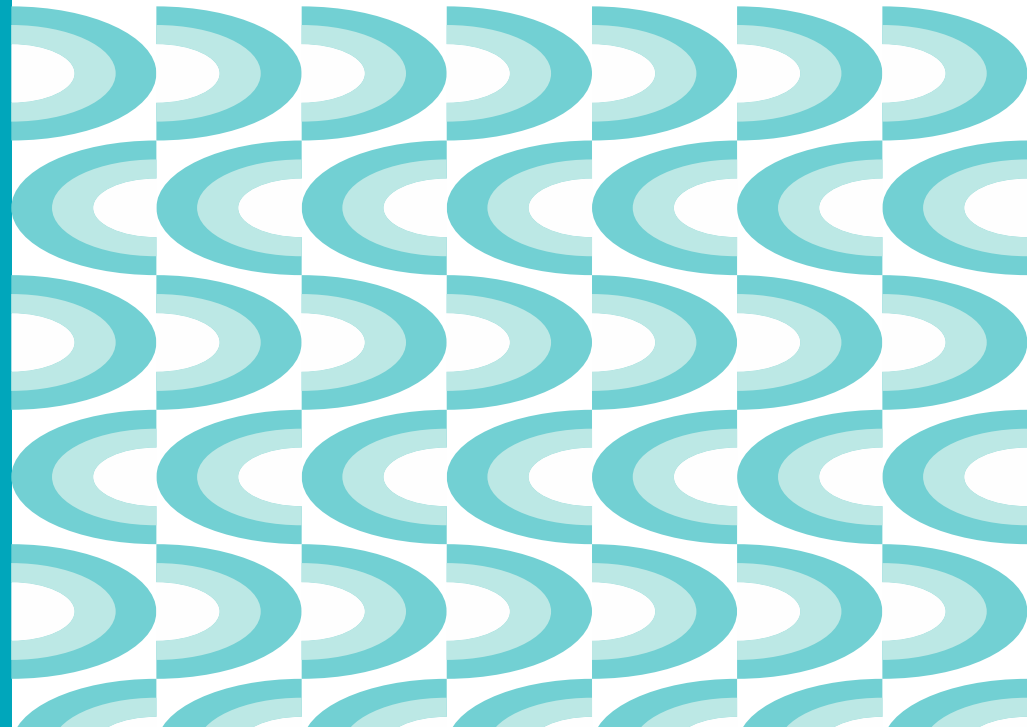
Kaupunginvaltuusto, iltakoulu 13.2.2023

Kristiina Soots, hyvinvoinnin palvelualuejohtaja

Sirkka Riikonen, osaamis- ja työllisyyspalvelujen päällikkö



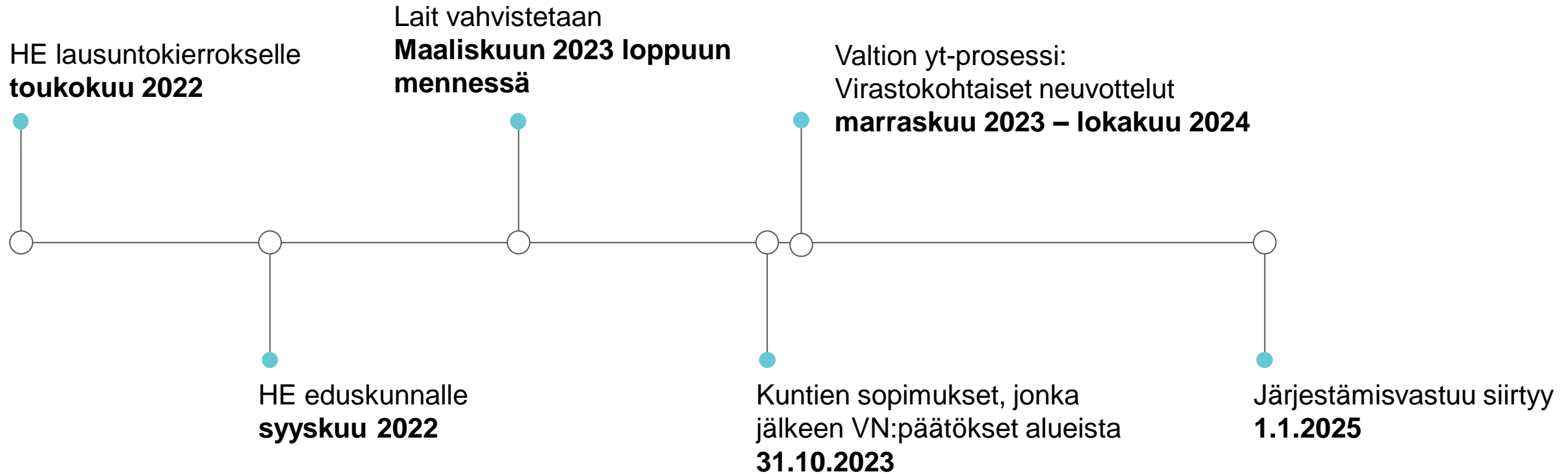
Järvenpää



- Parhailaan on valmistelussa uusi laki työvoimapalveluiden järjestämisestä, jossa säädetään kunnan järjestämistä työvoimapalveluista ja niihin liittyvistä tehtävistä, jonka mukaan vastuu työnhakijoille sekä yrityksille ja muille työnantajille tarjottavista työvoimapalveluista siirrettäisiin pääosin kunnille 1.1.2025 alkaen.
(https://www.eduskunta.fi/FI/vaski/HallituksenEsitys/Sivut/HE_207+2022.aspx)
- Työvoimapalveluiden järjestäminen ja muut työvoimapalveluihin liittyvät lakisääteiset tehtävät muodostaisivat kunnille uuden valtionosuustehtävän.
- Työttömyysetuuksien rahoitusvastuita uudistettaisiin siten, että kunnan rahoitusvastuu laajenisi työmarkkinatuen lisäksi koskemaan peruspäivärahaa ja ansiopäivärahaa.
- Valtiolla olisi jatkossakin kokonaisvastuu työllisyydestä ja työvoimapalvelujärjestelmän valtakunnallisesta toimivuudesta.

*Työ- ja elinkeinopalveluja
koskeva lainsäädännöllinen
muutos 1.1.2025*

TE-palvelut 2024 -uudistuksen aikataulu



Aikajana kopioitu TEM:n esityksistä

Kunnan järjestämisvastuu

Kunta voi järjestää sille laissa säädetyt tehtävät itse tai sopia järjestämisvastuun siirtämisestä toiselle kunnalle tai kuntayhtymälle. Lakisääteisessä yhteistoiminnassa järjestämisvastuu on kunnan puolesta toisella kunnalla tai kuntayhtymällä.

Tehtävien hoidosta järjestämisvastuussa oleva kunta tai kuntayhtymä vastaa järjestettävien palvelujen ja muiden toimenpiteiden:

- 1) yhdenvertaisesta saatavuudesta;
- 2) tarpeen, määrän ja laadun määrittelemisestä;
- 3) tuottamistavasta;
- 4) tuottamisen valvonnasta;
- 5) viranomaiselle kuuluvan toimivallan käyttämisestä.

Kunta vastaa tehtäviensä rahoituksesta, vaikka järjestämisvastuu on siirretty toiselle kunnalle tai kuntayhtymälle.

Mitä järjestämisvastuu tarkoittaa?

- Valtiolta siirtyisi kunnille henkilöstöä liikkeenluovutuksen periaatteella tehtävän hoitamista varten
 - Kunta olisi velvollinen noudattamaan valtion työ- ja virkaehtosopimusta siirtohetkellä voimassa olevan sopimuskauden loppuun. Tämän jälkeen henkilöstö siirtyisi kuntia koskevan sopimuksen piiriin.
- Kunnille siirtyisivät myös elinkeino-, liikenne- ja ympäristökeskusten julkisiin työvoimapalveluihin liittyvät **hankintatehtävät** ja elinkeino-, liikenne- ja ympäristökeskusten sekä työ- ja elinkeinotoimistojen kehittämis- ja hallintokeskuksen julkisiin työvoimapalveluihin liittyvät **maksatustehtävät**.
- **Yritystoiminnan kehittämispalvelut eivät siirtyisi kuntien järjestämisvastuulle**, vaan olisivat osa elinkeino-, liikenne- ja ympäristökeskusten yrityspalvelukokonaisuutta.
- **Palveluita koskevaan sääntelyyn tehtäisiin vain vähäisiä muutoksia**, joita olisivat valmennuksen ja koulutuskokeilun enimmäiskeston poistaminen, työkokeilun enimmäiskeston lyhentäminen kuuteen kuukauteen sekä starttirahaa koskevan sääntelyn muuttaminen siten, että yritystoimintaan liittymättömät tulot eivät estäisi starttirahan maksamista kokonaan, vaan ne otettaisiin huomioon starttirahaa vähentävänä.
- Sääntelyssä otettaisiin huomioon vuoden 2023 alusta voimaan tuleva muutosturvakoulutus sekä palkkatuki uudistus (huom. tämä viivästynyt) ja sen yhteydessä ehdotettu 55 vuotta täyttäneiden työllistämistuki.
- Kuntien tehtäväksi siirtyisi työnhakijan työttömyysturvaoikeudesta annettavien työvoimapoliittisten lausuntojen antaminen tilanteissa, joihin ei liity harkintaa tai joihin liittyy vain vähäistä harkintaa.

Valtiolta kunnille siirtyvät palvelut

Siirtyvät tehtävät yksityiskohtaisemmin

Henkilöasiakaspalvelut

- ✓Työnhakijan asiakaspalveluprosessi (ns. uuden asiakaspalvelumallin mukaisella tavalla)
- ✓Työnhakijan tieto- ja neuvontapalvelut
- ✓Työnhakija-asiakkaan työttömyysturvan tehtävät
- ✓Työnvälityspalvelut
- ✓Työnhaku-, ura- ja työhönvalmennus
- ✓Työvoimakoulutus
- ✓Muutosturvakoulutus
- ✓Henkilöasiakkaan asiantuntija-arvioinnit
- ✓Valmennukset ja kokeilut
- ✓Työttömyysetuudella tuettu omaehtoinen opiskelu
- ✓Henkilöasiakkaalle maksettavat tuet ja korvaukset (matka- ja yöpymiskorvaukset sekä kulukorvaus palvelujen ajalta)
- ✓ Henkilöasiakkaasta työnantajalle myönnettävät tuet ja korvaukset (palkkatuki, starttiraha, työolosuhteiden järjestelytuki, 55v täyttäneiden työllistämistuki,
- ✓Muutoksenhaku palveluihin liittyviin päätöksiin
- ✓Työllistymistä edistävän monialaisen tuen yhteistoimintamallin ja nuorten monialaisen tuen yhteispalvelun mukaiset tehtävät (nykyinen TYP-laki kumotaan)
- ✓Kotoutumisen edistämisestä annetun lain mukaiset tehtävät.

Työnantajapalvelut

- ✓Työnantajan tieto- ja neuvontapalvelut
- ✓Työnvälityspalvelut
- ✓Työvoimakoulutus
- ✓Muutosturva työnantajalle
- ✓Työkokeilupäätökset
- ✓Työnantajalle maksettavat tuet ja korvaukset (palkkatuki, starttiraha, työolosuhteiden järjestelytuki, 55v täyttäneiden työllistämistuki)
- ✓Muutoksenhaku palveluihin liittyviin päätöksiin

Muut tehtävät

- ✓Velvoitetyöllistäminen
- ✓Maksatustehtävät
- ✓Tehtäviin liittyvä johtaminen: esimerkiksi tiedontuotanto jne. (ei lakisääteistä)
- ✓Tehtäviin liittyvä hallinto: esimerkiksi arkistointi jne.
- ✓Järjestämisvastuutehtävät; yhdenvertaisuus, koordinointi jne.
- ✓Palveluiden tuotantoon liittyvät tehtävät; hankinnat, oma tuotanto, avustukset, koordinointi jne.

Monialaisia palveluja rakennetaan yhteistyössä Hyvinvointialueen kanssa

TYÖLLISYYSPALVELUT

- Osatyökykyisten työhönvalmennus
- Erityisen tuen avulla työhön ja koulutukseen työhönvalmennus
- Työhönvalmennus ja muut valmennukset
- Palkkatuki
- Työolosuhteiden järjestelytuki
- Työkokeilu
- Asiakasohjaus/viranomaistyö
- Työkyvyn tutkimus ja arviointi (hankinta myös tällä puolella)
- Asiantuntija-arvioinnit (hankinta myös tällä puolella)
- Työkykyyn liittyvä todistus työnhakijalle
- Työllisyyden kuntalisä (kunnat)
- Työpajatoiminta (kunnat)

Kunnan hyvinvointia edistävät palvelut:
liikunta ja kulttuuri?

HYVINVOINTIALUE

- Työkyvyn arviointi – työkykytiimi /työkykyhanke
- Perusterveydenhuolto
- Työttömien terveystarkastus
- Pitkäaikaissairauden hoitovastaavat
- Mielenterveys- ja päihdepalvelut
- Kuntoutus ja terapiapalvelut
 - Ammatillinen kuntoutus
 - Sosiaalinen kuntoutus
 - Päihdekuntoutus
 - Toimintaterapia, puheterapia, fysioterapia
 - Apuvälinepalvelut
 - Neuropsykologinen kuntoutus
- Lääkinnällisen kuntoutuksen neuvonta ja ohjaus
- Sosiaalipalvelut
 - Sosiaalityö ja –ohjaus
 - Vammaisten ja kehitysvammaisten työ- ja päivätoiminta
 - Työhönvalmennus vammaisille
- Kuntouttava työtoiminta

MUUT

- Työkanava Oy (TEM)
- Työeläkelaitosten, Kelan ja nuorten ammatillinen kuntoutus
- Valmennukset
- Kelan palvelukanavat
- Talous- ja velkaneuvonta
- Kelan kuntoutus mielenterveyskuntoutujille
- Kolmannen sektorin ja verkossa toimivat mielenterveyspalvelut
- Yleinen edunvalvonta
- Etsivä nuorisotyö

- **Koulutus- ja osaamisen kehittämisen palvelut?** Miten tulisi huomioida ja saada mukaan, vaikei lainsäädäntö velvoita?
- ← → monialaisen palvelun määritelmä lain minimi vai jotain muuta?

- Lista ei kata kaikkea. Se kuvaa, että yhdyspintaan kuuluu paljon toimintaa, jota tulisi pystyä koordinoimaan ja kehittämään yhdessä. Yksi verkosto vai monta verkostoa? Lakisääteinen minimi vai yhteiset laajemmat palvelukokonaisuudet?

- Valtio vastaisi kuntien työllisyydenhoidon tehokkuuden seurannasta ja arvioinnista sekä laillisuusvalvonnasta.
- Valtio tarjoaisi työvoimapalveluihin liittyvät valtakunnalliset tietojärjestelmäpalvelut sekä ylläpitäisi valtakunnallisia tietovarantoja.
- Valtion paikallisviranomaisina toimivat työ- ja elinkeinotoimistot lakkautettaisiin ja niiden nykyisin hoitamat tehtävät, joita ei ehdoteta siirrettäväksi kunnille, sijoitettaisiin valtionhallinnon sisällä uudelleen pääosin KEHA-keskuksen tehtäviksi.
- Poikkeuksena olisivat työ- ja elinkeinotoimiston nykyisin hoitamat työntekijän oleskeluluvan osalupaan liittyvät tehtävät, jotka siirrettäisiin Maahanmuuttovirastolle.
- Laki työllistymistä edistävästä monialaisesta yhteispalvelusta kumottaisiin ja korvattaisiin uudella lailla työllistymistä edistävästä monialaisen tuen yhteistoiminnasta.

Valtion tehtävät muutoksessa

Tavoitteena on

- kasvattaa työllisyyttä edistämällä kysynnän ja tarjonnan kohtaantoa valtion ja kuntien välisellä yhteistyöllä
 - VM ja TEM ovat arvioineet uudistuksen pitkän aikavälin työllisyysvaikutuksiksi 7 000 –10 000 työllistä
- vahvistaa alueiden elinvoimaa ja kilpailukykyä asiakaslähtöisillä palveluilla hyödyntämällä kuntaekosysteemin mahdollisuuksia
- nykyinen palvelurakenne ei palvele työllisyyden kehittymistä
- säästää julkisia kokonaiskustannuksia
- purkaa valtion ja kuntien päällekkäisiä tehtäviä

Miksi uudistus tehdään?

- valmistelu edennyt TEM:n ja VM:n johdolla
- Kuntaliitto ollut mukana ja vain suurimmat kunnat suoraan edustettuina
- Järvenpään kaupunkiin nimetty ohjausryhmä, joka aloittanut työskentelynsä 27.10.2021
- 2.3.2022 nimetty kaupungin operatiivinen projektiryhmä ja projektipäällikkö
- lainsäädäntöesitys lausuntokierroksella 5-6/2022, josta myös kaupunki antanut oman lausuntonsa
- loppuvuonna 2022 projektiryhmän jäsenet olleet mukana Vento&Pernu Työllisyys Oy:n kanssa tekemässä järjestämismavaihtoehtojen vertailua (tiivistelmä esiselvitystyöstä liitteenä)
- HE nyt jatkovalmistelussa, perustuslakivaliokunnalla ei isompia huomioita
- tavoitteena, vahvistaminen ennen seuraavia eduskuntavaaleja, lain hyväksyminen huhtikuun 2023 aikana.
- osana muutostukihanketta Kuntaliitto julkaissut tiekartan, joka on suunnitelmapohja TE2024- uudistuksen strategisen valmistelun tueksi.

Valmistelun eteneminen

- määrittäviä asioita yhteistoiminta-alueita muodostettaessa ovat mm.
 - työvoiman määrä (20 000 henkilön raja)
 - maantieteellinen yhteys
 - tarkoituksenmukainen **työssäkäyntialue**
 - kielellisten oikeuksien toteutuminen
 - kunnan taloudelliset resurssit suoriutua tehtävästä
- HE lainsäädännöksi mahdollistaa erilaiset järjestämismuodot
 - **isäntäkuntamalli**
 - vastuu yhdellä kunnalla, variaatioita palveluntuottamiseen voi olla monia
 - **kuntayhtymä**
 - kunnat muodostavat kuntayhtymän tai tehtävä annetaan olemassa olevan kuntayhtymän tehtäväksi
- järjestämisvastuussa huomioitavaa
 - lailla säädetään edellytykset järjestämisvastuulliselle taholle, lisäksi valtioneuvoston ns. perälautasäätely

Järjestämisvastuun linjaukset lainsäädäntöesityksessä

TYÖVOIMAN MÄÄRÄ

kunnittain heinäkuun lopussa 2021

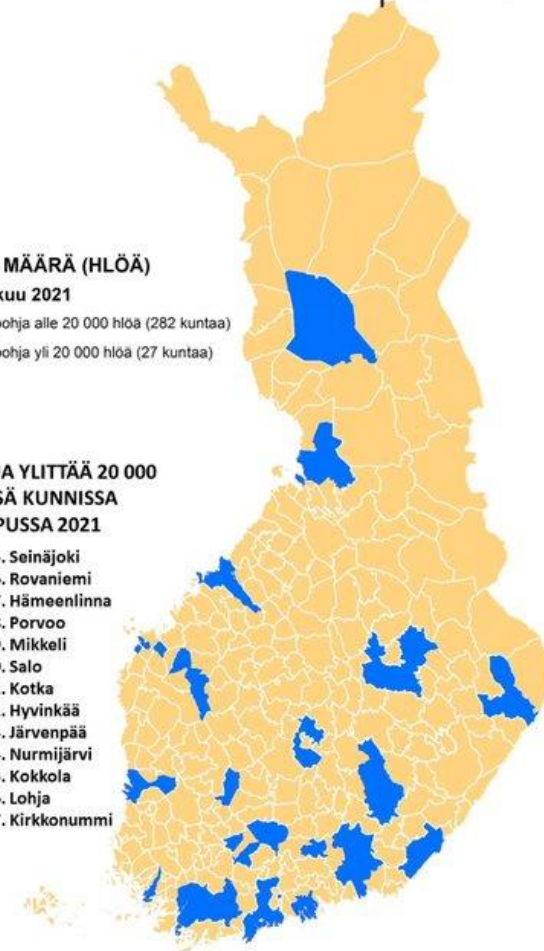
TYÖVOIMAN MÄÄRÄ (HLÖÄ)

Tilanne heinäkuu 2021

- Työvoimapohja alle 20 000 hlöä (282 kuntaa)
- Työvoimapohja yli 20 000 hlöä (27 kuntaa)

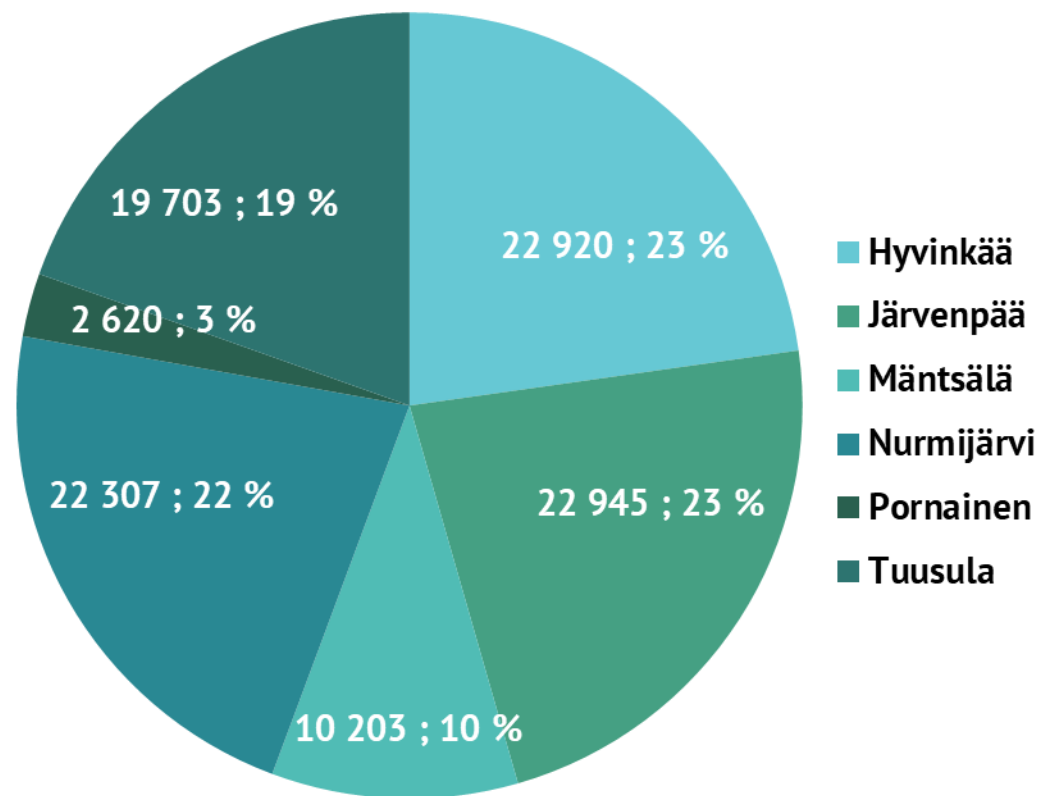
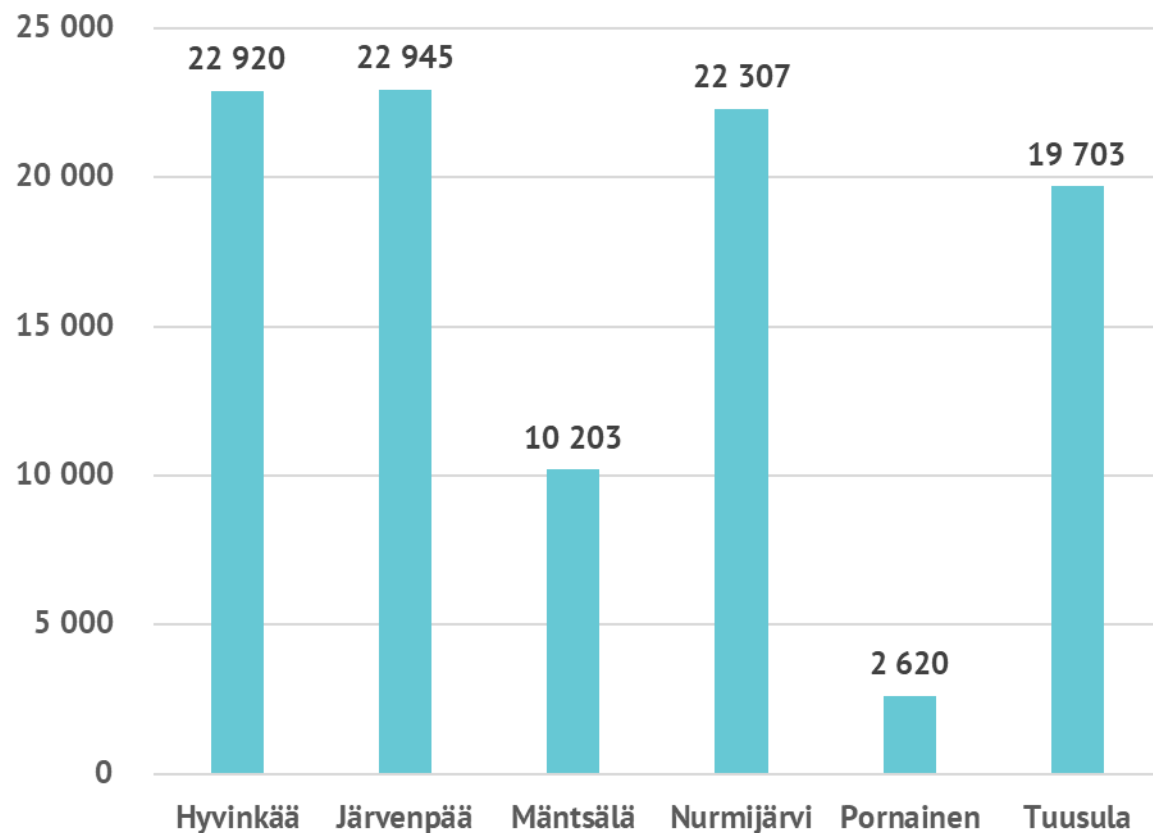
TYÖVOIMAPOHJA YLITTÄÄ 20 000 HENKILÖÄ NÄISSÄ KUNNISSA HEINÄKUUN LOPUSSA 2021

- | | |
|------------------|-----------------|
| 1. Helsinki | 15. Seinäjoki |
| 2. Espoo | 16. Rovaniemi |
| 3. Vantaa | 17. Hämeenlinna |
| 4. Tampere | 18. Porvoo |
| 5. Oulu | 19. Mikkeli |
| 6. Turku | 20. Salo |
| 7. Jyväskylä | 21. Kotka |
| 8. Kuopio | 22. Hyvinkää |
| 9. Lahti | 23. Järvenpää |
| 10. Pori | 24. Nurmijärvi |
| 11. Kouvola | 25. Kokkola |
| 12. Joensuu | 26. Lohja |
| 13. Lappeenranta | 27. Kirkkonummi |
| 14. Vaasa | |



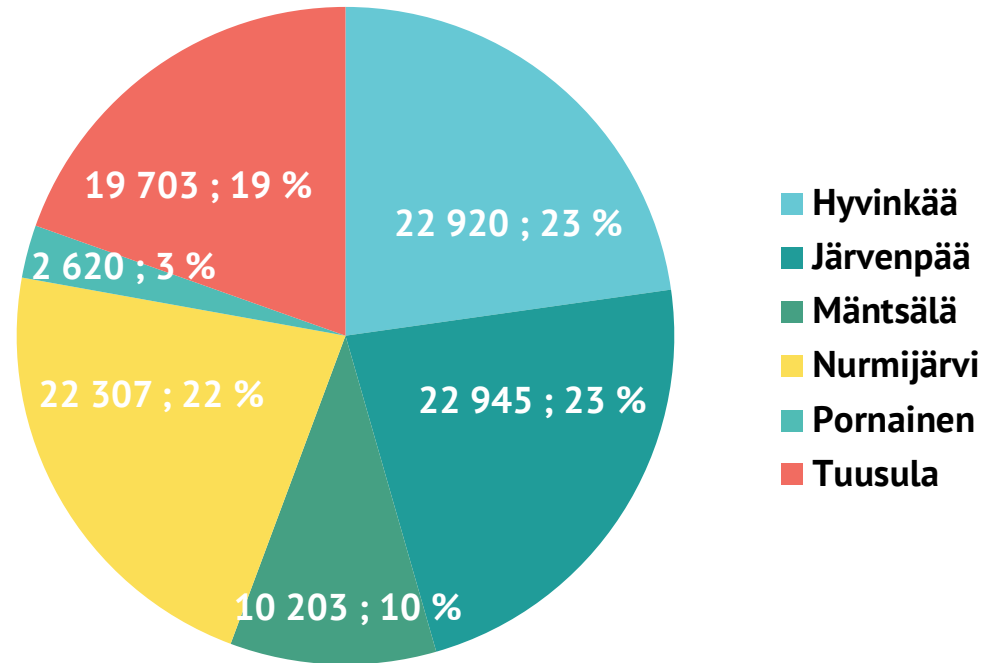
Lähde: Tilastokeskus, työssäkäyntitilaston työvoima;
Kartta: Timo Aro 2021

Työvoiman määrä Keusote alueen kunnissa

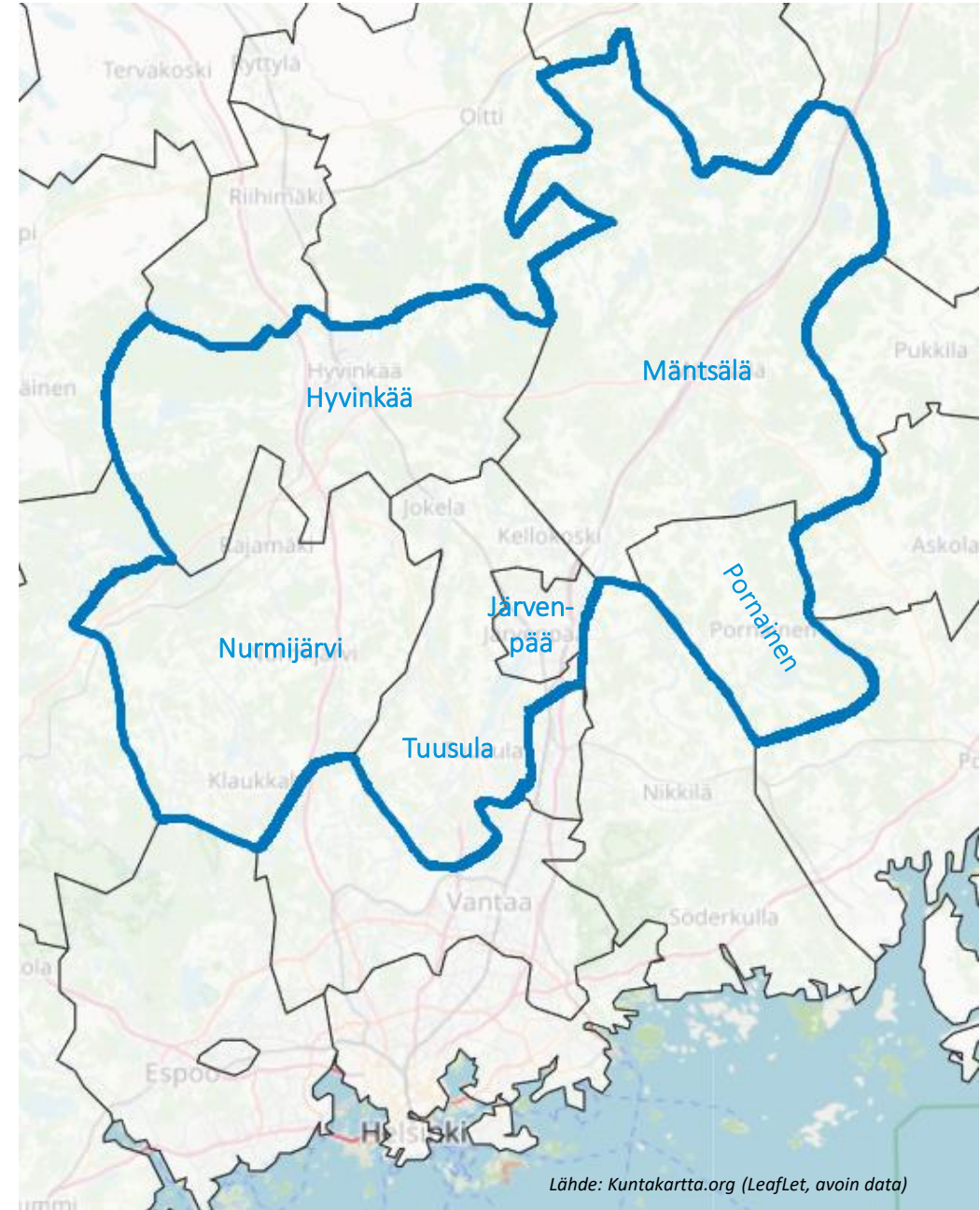


Työvoima ja maantieteellinen yhtenäisyys

Työvoima yhteensä 100 698



✓ Alue täyttää työvoiman määrän sekä alueellisen yhtenäisyyden reunaehdot

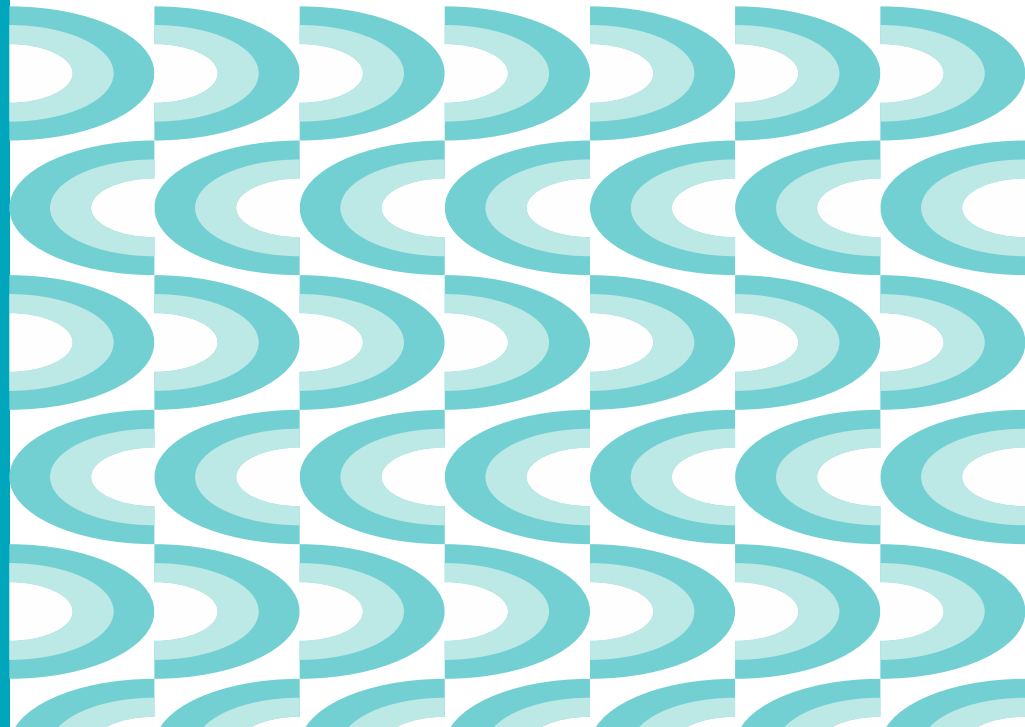


Lähde: Kuntakartta.org (Leaflet, avoin data)

Te-palvelujen tuottaminen



Järvenpää



- Kuntalain 9 §:n ja sen perustelujen mukaan kunta voi tuottaa järjestämisvastuulleen kuuluvat palvelut **itse tai yhteistoiminnassa muiden kuntien kanssa.**
- Kunta ja kuntayhtymä **voisi myös hankkia tehtävien hoidon edellyttämiä palveluja sopimukseen perustuen muulta palvelujen tuottajalta.**
- Merkittävää julkisen vallan käyttöä ei voi hankkia ulkopuoliselta toimijalta (perustuslain 124 § perusteella). Tällaisia ovat esim. työllistymissuunnitelmien laatiminen, työnhakukeskustelut ja työttömyysturvan käsittely sekä siirtyviin tehtäviin liittyvät lakisääteiset päätökset.
- Kunnan tehtävien hoidon edellyttämien palvelujen tuottamisen vaihtoehtoina ovat siten tuottaa palvelu itse, perustaa kuntayhtymä, sopia tuottamisesta yhteistoiminnassa toisen kunnan tai kuntayhtymän kanssa, perustaa tai olla osakkaana osakeyhtiössä tai muussa yksityisoikeudellisessa yhteisössä ja hankkia palvelu valtiolta, muulta julkisyhteisöltä tai yksityiseltä palvelujen tuottajalta.

Julkisten työvoima- ja yrityspalvelujen tuottaminen

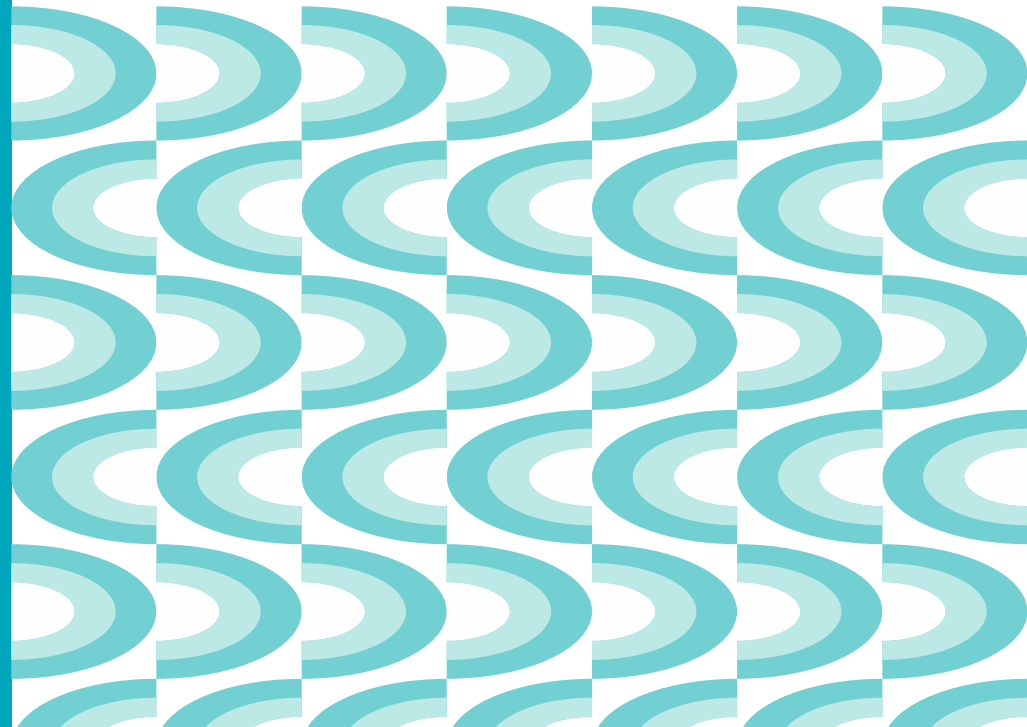
- Palvelujen tuottamiselle on runsaasti variaatioita: Järjestämisvastuullinen taho voi tehdä sopimuksia palvelujen tuottamisesta esimerkiksi kunnan tai kuntayhtymän kanssa.
- Kuntalain säännökset eivät näyttäisi asettavan esteitä sille, että esimerkiksi kuntayhtymä tekee jäsenkuntansa kanssa sopimuksen tiettyjen, sopimuksessa määriteltyjen palvelujen tuottamisesta
- **Toimivan alueellisten palveluiden tarjoamisen ja työnantajapalvelun toimimiseksi, asiakastiedot ovat keskeisessä asemassa** - HE:n mukaan työnhakijoiden tiedot näkyvät vain järjestämisvastuulliselle viranomaiselle, työnantajien tiedot näkyvät kaikille te-viranomaisille.
- Huonoimmassa tilanteessa työnantajien pitäisi asioida useiden viranomaisten kanssa saadakseen työvoimaa koko alueen työnhakijoista.

Palvelujen tuottamiselle on runsaasti variaatioita

Te-palvelujen
järjestämismvastuun rahoitus



Järvenpää



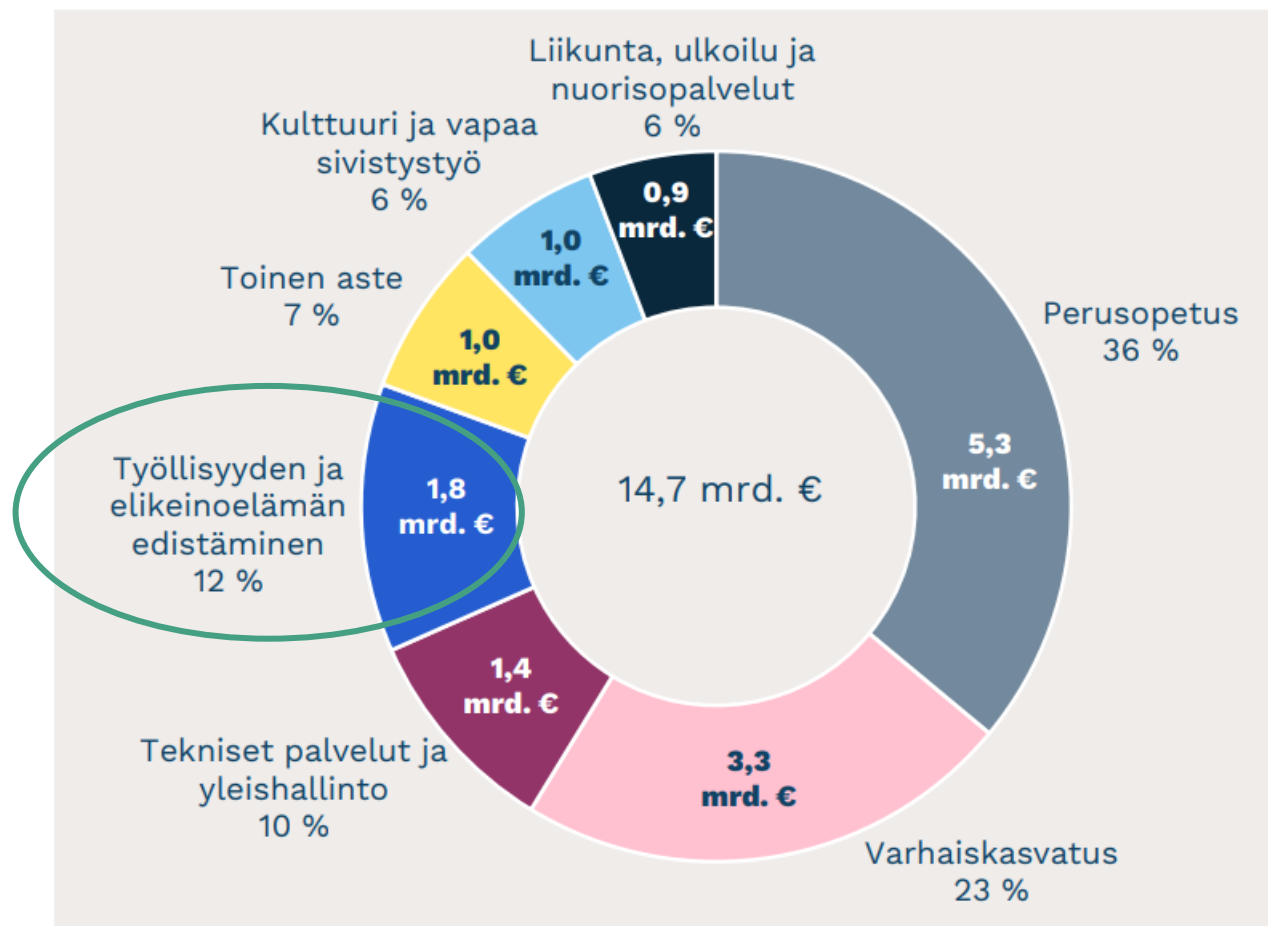
TE-palveluiden siirto ja kuntien työttömyysturvaa koskevan rahoitusvastuun laajentaminen



Lähde: Tanja Rantanen 28.10.2021
VM Te-palvelut kuntatilaisuus

Uuden kunnan talous

Nettokäyttökustannukset* mrd. euroa



Työllisyyden ja elinkeinoelämän edistämisen tehtävässä on huomioitu arvio valtiolta kunnille siirtyvien tehtävien kokonaiskustannuksista. Tämän lisäksi lukuihin sisältyy arvio kuntien nykyisistä panostuksista, jotka säilyvät osana palvelukokonaisuutta jatkossakin.

* Nettokäyttökustannukset kuvaavat kuntien verorahoituksella katettavaa osuutta palveluiden kustannuksista. Kustannuksia laskettaessa bruttokustannuksista on vähennetty toimintatuotot kuten myynti- ja maksutuotot. Nettokäyttökustannukset vastaavat tuloslaskelman toimintakatteen ja poistojen summaa siten, että niissä on huomioitu myös kustannuslaskennalliset erät kuten sisäiset vuokratulot ja vyörytyserät.

Päivitetty 7.9.2022 Kuntaliitto/Mehtonen. Lähde: Tilastokeskus, Kuntaliitto.
Kuntien ja kuntayhtymien vuoden 2020 kustannukset. Keskinäiset erät eliminoituna.

Työvoimapalveluista muodostuu kunnille uusi valtionosuustehtävä, jonka rahoitus viedään kuntien peruspalveluiden valtionosuusjärjestelmään.

1. Tehtävän rahoitus

- sisältää henkilöstön palkat, palvelujen ostot (mm. työvoimakoulutusten hankinta), palkkatuki työnantajille

2. Työttömyysturvan rahoitus

- kunnat vastaavat nyt osittain työmarkkinatuen kustannuksista yhdessä valtion kanssa (työmarkkinatuen kuntaosuus eli ns. sakkomaksu)
- muutoksen jälkeen ei puhuta enää sakkomaksuista vaan koko rahoitusjärjestelmä muuttuu
- maksuvastuuta aikaistetaan (jo kun työnhakijalle on maksettu 100 päivää työttömyysetuutta) ja porrastetaan nykyistä enemmän
- -> **kunnille siirtyy peruspäivä- ja ansiosidonnaisen päivärahan rahoitusvastuu**
- kustannus kompensoidaan kunnille
- työttömien palveluihin aktivointi ei siirrä etuuden rahoitusvastuuta valtiolle, vaan **maksuvastuu poistuu vasta kun työnhakija työllistyy**
- **uudistus kustannusneutraali koko maan tasolla**, luodaan uusi valtionosuuksiin perustuva kannustinmalli

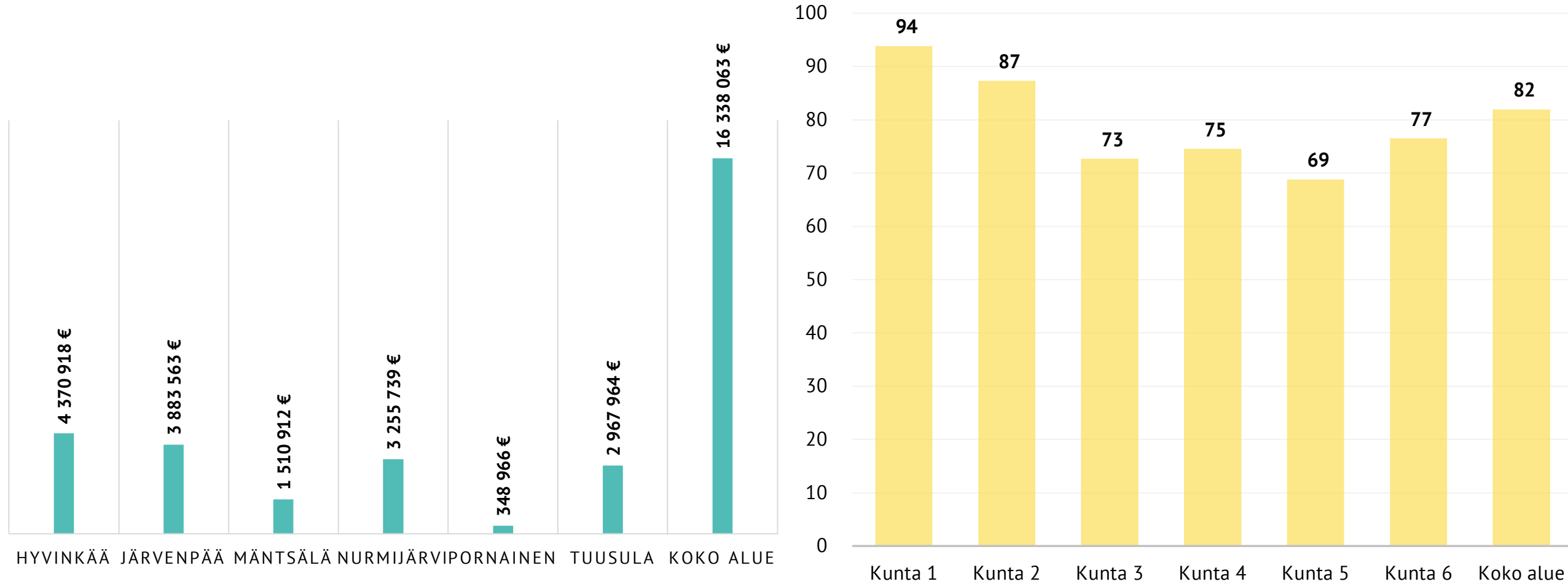
*Rahoitus koostuu palvelujen
ja työttömyysturvan
rahoituksesta*

MUUTTUJAT	Järvenpää	Keusote kunnat
Työvoimamäärä (2020)	22 828	100 132
Työvoimaennuste (2035)	25 580	103 645
Työikäisten määrä (2021)	27 386	119 021
Laajan työttömyyden määrä (2021)	3 009	12 337
Vieraskielisten määrä (2021)	3 084	12 942
VOS-lisäys (300 me) työikäiset	2 554 308	11 101 159
VOS-lisäys (300 me) laaja työttömyys	2 217 563	9 092 796
VOS-lisäys (35 me) vieraskieliset	237 127	995 102
Palvelujen rahoitus yhteensä	5 003 409	21 149 501
Arvio nettovaikutuksesta laskennalliseen nykytilaan	1 231 111	4 829 650
Arvio siirtyvästä HTV-määrästä (yhteensä)	33.0	125.5
Siirtymäajan rahoitus 1. vuosi	4 215 003	18 041 079
Siirtymäajan rahoitus 2. vuosi	4 612 001	19 615 070
Työttömyysturvavastuu yhteensä (2025 arvio) €	6 880 949	26 559 561

- **Valtionosuusrahoitus tehtävän hoitamiseen määräytyy ja maksetaan yksittäiselle kunnalle.**
- **Valtionosuusrahoitus tulee yleiskatteellisena. Sitä ei ole korvamerkitty siirtyvän tehtävän hoitamiseen, vaan kunta saa päättää siirtyviin tehtäviin osoittamansa rahoituksen.**
- Tulevaisuudessa valtionosuus työvoimapalveluiden rahoitukseen 50 % kohdennetaan 18-64-vuotiaiden perusteella ja 50 % työttömien (laaja käsite) määrän perusteella.
 - Kunta ei voi vaikuttaa tulorahoitukseen toiminnallaan, mutta kannustavan rahoitusmallin kautta sillä on intressi vaikuttaa työttömyysturvan maksuosuuteensa.
- Poikkeuksen muodostaa muiden kuin pakolaisten kotoutumiskoulutus, jonka rahoitus kohdennetaan vieraskielisten määrän perusteella
- Seuraavilla dioilla esitetty kuntakohtainen kustannusten nykytila on muodostettu laskennallisesti, koska työvoimapalveluita ei nykyisin järjestetä kuntakohtaisesti.

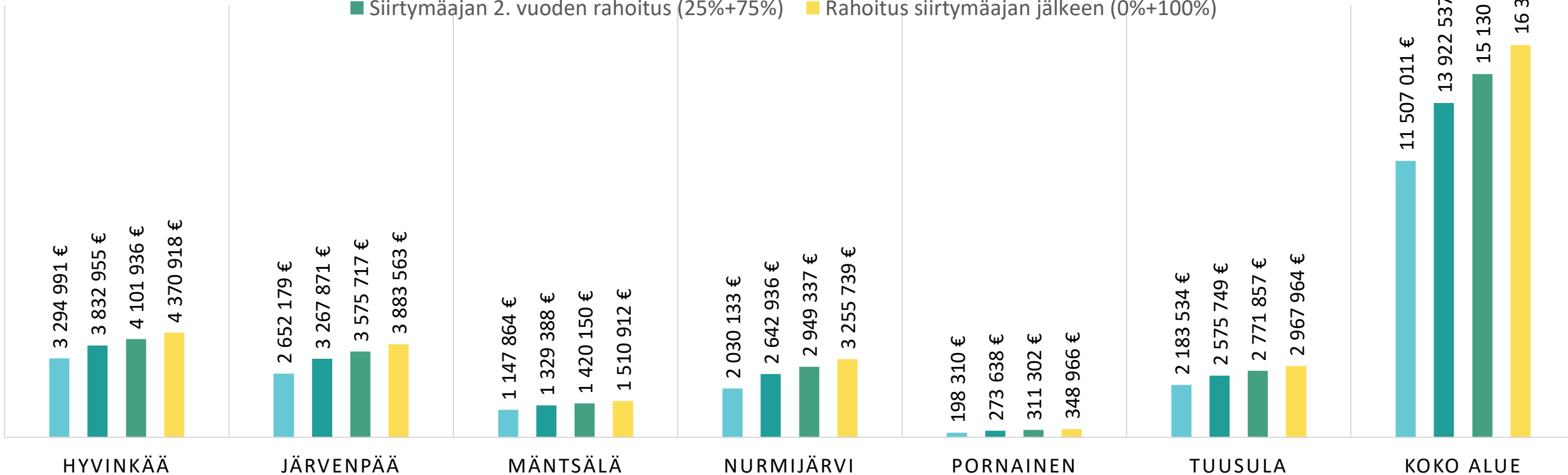
Tehtävien rahoitus

Valtionosuuden lisäys siirtyviin tehtäviin, €



Siirtymäajan rahoitus, laskennallisesta nykytilasta valtionosuuteen, €

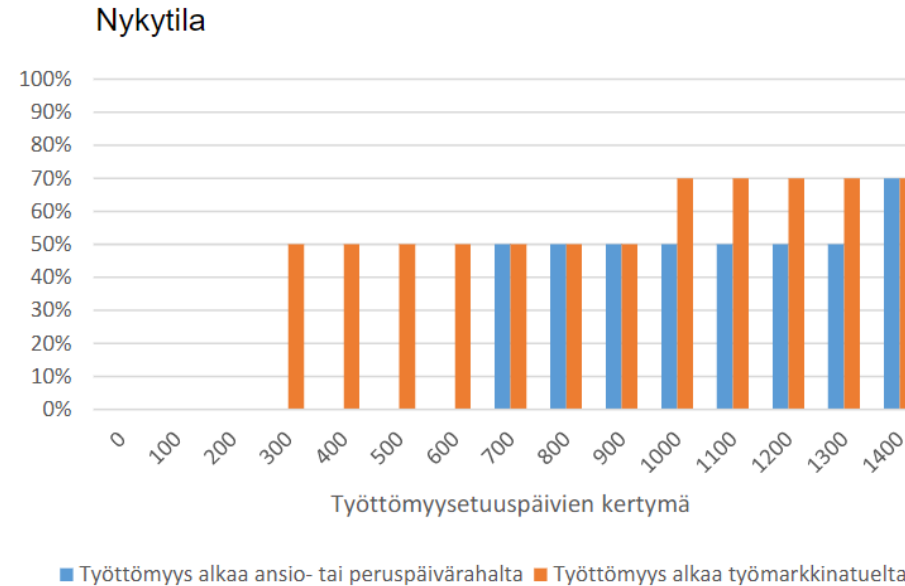
- Laskennallinen kustannusten nykytila, €2
- Siirtymäajan 1. vuoden rahoitus (50%+50%)
- Siirtymäajan 2. vuoden rahoitus (25%+75%)
- Rahoitus siirtymäajan jälkeen (0%+100%)



Työttömyysturvan maksuosuuden uudistuminen

- TE-uudistuksen yhteydessä kuntien rahoitusvastuuta työttömyysturvasta laajennetaan.
- Kunnat osallistuvat työttömyysetuuden **perusosan suuruisen osan** rahoitukseen nykyistä varhaisemmassa vaiheessa.
- Kuntien rahoitusvastuu laajenee työmarkkinatuen lisäksi myös ansio- ja peruspäivärahaan ja sitä käydään maksamaan 100 etuuspäivän jälkeen. Kunnan maksuosuus kasvaa päiväkertymän mukana ja sitä maksetaan myös palveluiden ajalta.
- Nykyisin maksuosuus on vain työmarkkinatuen passiivipäiviltä (ei palvelussa), josta maksuosuus 300 päivän jälkeen on 50 % ja 1000 päivän jälkeen 70 %
- Rahoitusvastuun laajentuminen kompensoidaan kunnille valtionosuusjärjestelmän kautta täysimääräisesti **2023 poikkileikkaustilanteella**.
- **Rahoitusosuutta ei myöhemmin tarkisteta -> kunnasta tulee suhdanneherkkä!**

Kunnan rahoitusvastuu työttömyysetuuden perusosan suuruisesta osasta



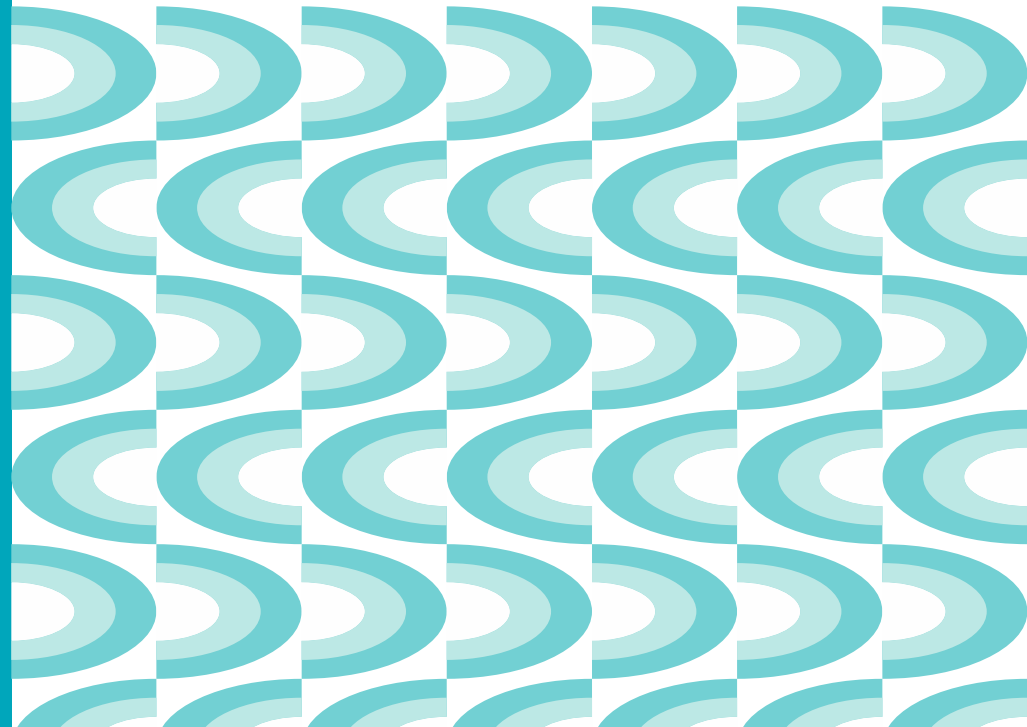
Nyt kunnat kustantavat 50% 300 päivää ja 70% 500 päivää työmarkkinatukea saaneiden kustannuksista – kustannus Järvenpäässä n. 3,7 M€ vuonna 2022

Muutoksen jälkeen kuntien kustannusvastuu alkaisi jo 100 työttömyysetuuspäivästä ja kasvaisi portaittain 50%:in saakka.

Julkisen työvoima- ja yrityspalvelujen
järjestämismuotojen vertailua



Järvenpää



- Työllisyysalue on järjestämisvastuullisena vastuussa palveluiden yhdenvertaisesta saatavuudesta sekä toiminnan laillisuuden valvonnasta. Sen vastuulla on määrittää palveluille perustaso ja tuotantotavat.
- Työllisyysalue voi määrittää tasoja yhdessä kuntien kanssa, jotka rahoittavat alueen toimintaa.
- Yhdenvertaisuus ei sulje pois sitä, että työllisyysalueen kuntien palvelukokonaisuudet eroaisivat toisistaan. Kunnilla on monia mahdollisuuksia tuottaa määritellyn perustason päälle niin viranomaistoimintaa kuin ”lakisääteisiä” palveluja. Työllisyysalue toimii alustana näille satsauksille.
- Työllisyysalue mahdollistaa kuntien välillä joustavan yhteistyön lisäsatsauksissa ja toimintatapojen kehittämisessä. Työllisyysalue voi ottaa myös parhaat tavat toimia osaksi omaa toimintaansa yhteisellä päätöksellä.
- Vaikka kunta siirtäisi järjestämisvastuun sopimuksella työllisyysalueelle, se voi edelleen sopia minkä tahansa osan tuottamisesta asukkailleen haluamallaan tavalla, kunhan palveluiden yhdenvertainen saatavuus ”perustason” osalta ei vaarannu.

Työllisyysalueen ei tarvitse tarkoittaa täydellistä alueen kuntien tasapäistämistä yhdenvertaisuuden nimissä.

Esimerkki: Työllisyysalueen ja työllisyysalueen kunnan roolin ja liikkumatilan tulkintaa

Kunnan A lisäsatsaukset ja tavat:

Viranomaistyön vahvistaminen mahdollista yli työllisyysalueen perustason. Esimerkiksi pienemmät asiakassalkut henkilöasiakastyössä.

Kunnan koordinoimat työllistymistä tukevat palvelut asukkailleen. Esimerkiksi hankinta, omatuotanto, toiminnan avustaminen.

Mahdollisuus hyödyntää alueen koordinoimia palveluita, jos kustannuksista sovitaan niin.

Kunnan B lisäsatsaukset ja tavat:

Voivat poiketa kunnan A lisäsatsauksista tai niitä ei ole pakko tehdä ollenkaan.

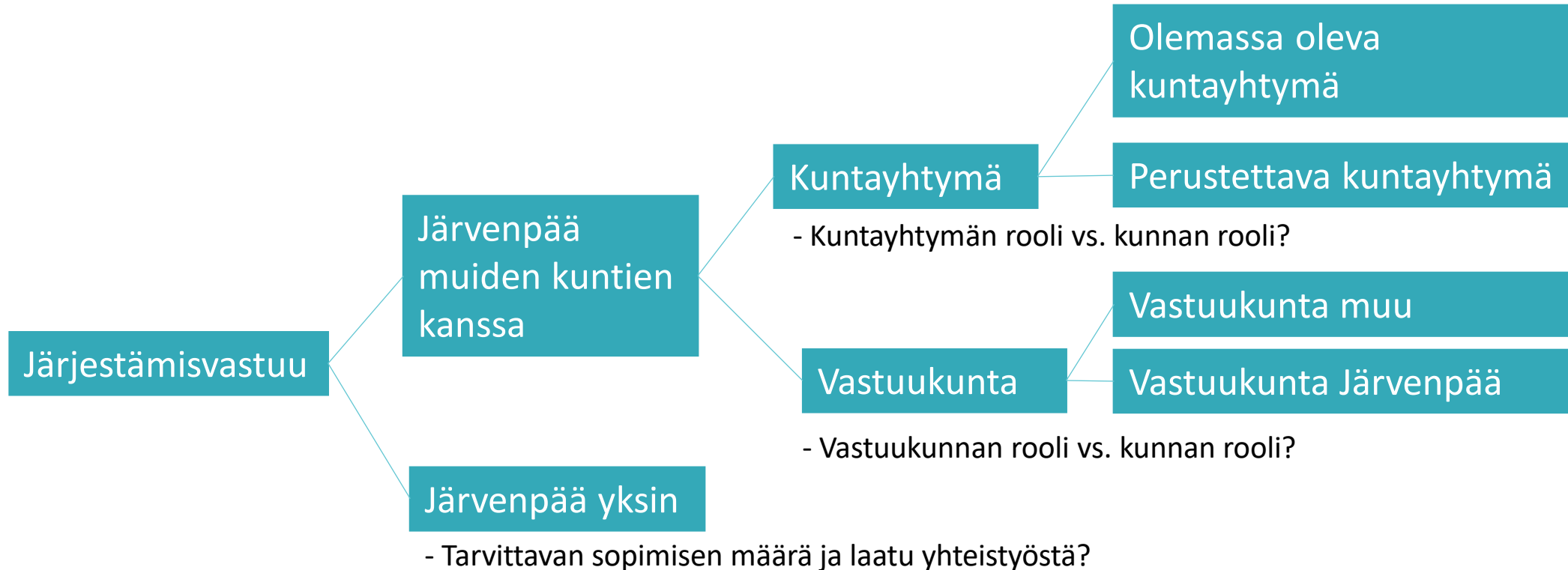
Liikkumatila voi olla myös toimintatapa: Työllisyysalueen kanssa sopimalla kunnan asukkaille esimerkiksi eri kärkipalvelut kuin kunnan A asukkaille. Yhdenvertaisuuden varmistaminen voi rajata tätä liikkumatilaa, muttei estää kokonaan, jos perustaso on alueen sisällä yhdenvertainen.

Työllisyysalue:

Kaikille yhteinen ”lakisääteinen” perustaso palveluissa ja sen määrittely yhdessä kuntien kanssa. Kunnilla voi olla rooli perustason tuottamisessa, vaikka se olisi viranomaistyötä, jos niin sovitaan.

Keskitetyt palvelut ja kokonaisuuden koordinaatio.

Järjestämisvastuun vaihtoehdot





Arvioituja järjestämisvaihtoehtoja

- **KUUMA-kunnat**
 - Hyvinkää, Järvenpää, Kirkkonummi, Kerava, Mäntsälä, Nurmijärvi, Pornainen, Sipoo, Tuusula ja Vihti.
- **Keusote alueen-kunnat**
 - Järvenpää, Tuusula, Hyvinkää, Mäntsälä, Nurmijärvi, Pornainen
- **Keusote jaettuna itä/länsi**
- **Kerava - (Vantaa)**
- **Keuda** eli Keski-Uudenmaan koulutuskuntayhtymä (uusi perustettava työllisyyskuntayhtymä)
 - Keuda on Keski-Uudellamaalla sijaitseva ammatillisen koulutuksen järjestäjä. Keudan omistajakunnat ovat Järvenpää, Kerava, Mäntsälä, Nurmijärvi, Pornainen, Sipoo ja Tuusula.
- **Järvenpään kaupunki yksinään**

- **Keski-Uusimaa ja Keuda –vaihtoehdot samankaltaisia monelta osin.** Keuda –vaihtoehdon voi nähdä Keski-Uusimaa –vaihtoehdon yhtenä skenaariona.
- **Molemmissa vaihtoehdoissa hyötyä suuresta alueen koosta**, verrattuna yksittäisiin kuntiin. Tästä on lähtökohtaisesti hyötyä etenkin asiakasvaikutusten ja toimintavarmuuden kannalta.
 - **Työnantajapalvelu:** Kaikki asiakastieto näkyy järjestämisvastuullisella taholla, joten alueen työnantajien palvelussa voidaan tarjota tasapuolisesti koko alueen työnhakijoita sekä työvoimakoulutuksia monipuolisesti työnantajille.
 - **Henkilöpalvelu:** Suuri asiakasmassa mahdollistaa erikoistuneemman palvelun tarjoamisen henkilöasiakkaille huomioiden tämän palvelutarpeet ja taustan.
 - **Henkilöstö:** Suuri toimija on houkuttelevampi työnantaja ja mahdollistaa erikoistuneemmat työnkuvat.
 - **Yhdyspinnat:** Yhdyspintojen määrä on vähäisempi ja niitä voidaan koordinoida keskitetympin. Tämän pitäisi näkyä parempana ekosysteemin/muun palveluverkoston hyödyntämisenä.
- **Molemmissa vaihtoehdoissa haasteena** on ohjauksen ja johtamisen karkaaminen kunnista työllisyysalueella.
- **Keskeisimmät erot** vaihtoehdoissa ovat se, että Keuda on jo olemassa oleva kuntayhtymä ja koulutuksenjärjestäjä sekä alueelliset erot.
 - Keuda –vaihtoehto tarkoittaa kuntayhtymää työllisyysalueeksi.
 - Keuda –vaihtoehdossa haasteena on suhde muihin koulutustoimijoihin ja palveluntuottajiin, jos oma tuotanto korostuu.
 - Keuda –vaihtoehtoon ei kuulu Hyvinkää.
 - Keski-Uusimaa –vaihtoehdossa avoimia kysymyksiä ja siten mahdollisuuksia järjestäytymiseen on enemmän.
- **Yksittäinen kunta** järjestämisvastuullisena vaihtoehdossa korostuu vallan (toiminnan johtaminen, ohjaus sekä rahoitus) ja vastuun (työmarkkinatuen maksuosuus) pysyminen samoissa käsissä.

*Yhteenvedoa tehdyistä
huomioista*

Keski-Uusimaa järjestäjänä

Hallintomuoto (organisoituminen)

Vahvuudet

- Sijaitsee yhden hyvinvointialueen alueella, hyvinvointialueeseen vaikuttaminen helpompaa
- Yhteinen järjestämisvastuu tarjoaa pysyvän kehikon asioista sopimiseen verrattuna yksittäisiin sopimuksiin

Heikkoudet

- Yhteistoiminnan ohjauksen haasteet
- Ei selkeää keskuskaupunkia, joka olisi muita suurempi ja siten johtaisi valmistelua ja olisi selkeä alueen veturi ja vastuukunta

Mahdollisuudet

- Toimijana suuri
- Neuvottelukumppani yhteistyössä pks-kaupungeille, jolloin työssäkäyntialueella toimiva työnvälitys ja palvelut kokonaisuudessaan.

Uhkat

- Mikäli johtamista ja prosessia ei määritellä tarkasti, on malli vaarassa epäonnistua jo valmistelun/sopimisen/neuvottelun yhteydessä.

Keuda järjestäjänä

Vahvuudet

- valmis organisaatio, joka voi ottaa valmistelun vastuulleen

Heikkoudet

- Hyvinkää ei mukana.
- Verrattuna Keski-Uudenmaan työllisyysaluevaihtoehtoon Keuda sijaitsee kahden hyvinvointialueen alueella. Tämä vaatisi lisätyötä suhteessa hyvinvointialueisiin. Tämä on kuitenkin marginaalinen kysymys työllisyysaluekokonaisuuden kannalta resurssien näkökulmasta.

Uhkat

- Kuntayhtymäsopimuksen avaaminen ja määrittäminen uuteen tehtävään osalla nykyisestä omistuspohjasta epäonnistuu

	Keski-Uusimaa	Keuda
Omistajaohjaus, johtaminen	<p>Mahdollisuudet</p> <ul style="list-style-type: none"> Vastuukuntamalli mahdollinen Kunnat tasaveroisia, ei selkeää keskuskaupunkia, yhteistyö on aitoa Paikallistuntemusta on mahdollisuus hyödyntää aidolla yhteistyöllä <p>Uhkat</p> <ul style="list-style-type: none"> Kuntien rooli viranomaistyössä ja palveluissa jää minimaaliseksi, jos alueen roolista tehdään suuri Haaste omistajaohjauksen onnistuminen Paikallistuntemus jää heikoksi, mikäli kaikki hoidetaan keskitetysti vastuukunnasta käsin. 	<p>Mahdollisuus</p> <ul style="list-style-type: none"> Olemassa oleva kuntayhtymä <p>Uhkat</p> <ul style="list-style-type: none"> Vain kuntayhtymämalli mahdollinen Keudan itseohjautuvuus vaarantuu, jos kunnat haluavat sen nykyistä tiukempaan omistajaohjaukseen uuden tehtävän myötä Koulutustehtävän ohjaustarve pienempi kuin työllisyystehtävässä, jossa työttömyysturvan maksuosuus luo paineen tiukkaan ohjaamiseen, Keudan itsenäinen asema voi kaveta tämän takia.
Kustannusten hallinta	<p>Vahvuudet</p> <ul style="list-style-type: none"> Alue hyötyy rahoituksen uudistumisesta – resurssit uudistaa palveluita suuresti menettämättä nykyisen keskitetyn mallin hyötyjä <p>Heikkoudet</p> <ul style="list-style-type: none"> Työttömyysturvan maksuosuus jää eri taholle kuin palveluiden tarjoaminen ja koordinointi <p>Uhkat</p> <ul style="list-style-type: none"> Työllisyysalueesta tulee liian itsenäinen suhteessa kuntiin Kustannuksiin ei voi vaikuttaa. Maksajan rooli. Työttömyysturvan maksuosuus irrallaan järjestämisvastuusta 	<p>Mahdollisuudet</p> <ul style="list-style-type: none"> Mahdollisuus käyttää organisaation sisällä laajasti eri rahoituskanavia ja kehittää omaa toimintaa <p>Uhkat</p> <ul style="list-style-type: none"> Työttömyysturvan maksuosuus irrallaan järjestämisvastuusta

Palvelujen tuottaminen**Vahvuudet**

- Onnistuessa suurempi alue on parempi asiakkaille
- Alue on tarpeeksi suuri erikoistuneisiin palveluihin ja viranomaistyöhön
- Yhteinen koordinaatio palveluissa, verkoston palveluiden tehokas hyödyntäminen
- Asiakkaiden palveluiden saamisen ja toiminnan kehittämisen kannalta erinomainen vaihtoehto kokonsa ja resurssiensa puolesta

Mahdollisuudet

- Toiminta ei kiinni yksittäisistä henkilöistä ja heidän osaamisestaan
- Kuntien rooli onnistuessaan hyvä ja monipuolinen; ohjausvaikutus myös omalla palvelutuotannolla.
- Kunnat tasakokoisia; aitoa yhteistyötä
- Neutraalimpi toimija suhteessa koulutuksenjärjestäjiin ja muihin palveluntuottajiin
- Kilpailumahdollisuuksien hyödyntäminen koulutusten osalta

Uhkat

- Talouden kiristyessä palvelut voivat vähetä myös työllisyysalueella
- Viestintä sekavaa, jos valitaan pitkälle sopimukseen perustuva toimintamalli (kevytmalli) ja jos kuntien ja työllisyysalueen roolit ovat päällekkäisiä eikä viestinnässä onnistuta

Vahvuudet

- Onnistuessa suurempi alue on parempi asiakkaille
- Alue on tarpeeksi suuri erikoistuneisiin palveluihin ja viranomaistyöhön
- Asiakkaiden palveluiden saamisen ja toiminnan kehittämisen kannalta erinomainen vaihtoehto kokonsa ja resurssiensa puolesta
- Keudan koulutukset osaksi työvoimaviranomaisen toimintaa
- Keuda voi tuoda lisäarvoa palvelutuotantoon oman osaamisensa myötä

Heikkoudet

- Suhde muihin koulutustoimijoihin, jos yksi koulutustoimija työllisyysalue, jolla valtaa suhteessa heihin.

Mahdollisuudet

- Mahdollistaa laajan oman palvelutuotannon osana kuntayhtymää tai sen sidosyksiköissä
- Keudan nykyisen toimipisteverkoston hyödyntäminen

Uhkat

- Muiden koulutustoimijoiden ja palveluntuottajien edellytykset toimia heikkenee, jos asiakkaita, palveluita ja rahoitusta suunnataan omaan toimintaan – pidemmällä aikavälillä alueen koulutus- ja palvelutarjonta heikkenee muiden toimijoiden supistaessa toimintaa? kilpailuneutraliteetti vaarantuu
- Keudan nykyinen hyvä koulutustoiminta sotkeutuu uuden tehtävän myötä, rahoitusperiaatteet/tarve ohjaukseen on erilainen

	Keski-Uusimaa	Keuda
Henkilöstö	<p>Uhkat</p> <ul style="list-style-type: none"> Ei-houkutteleva työnantaja nykyisille valtionhallinnon työntekijöille (yksin järjestävälle kunnalle erityisen haasteellinen tilanne) Osaavan henkilöstön työvoimapula ja rekrytointivaikeudet 	<p>Uhkat</p> <ul style="list-style-type: none"> Ei-houkutteleva työnantaja nykyisille valtionhallinnon työntekijöille Osaavan henkilöstön työvoimapula ja rekrytointivaikeudet
Henkilöasiakasnäkökulma	<p>Vahvuudet</p> <ul style="list-style-type: none"> Asiakkaille selkeä kokonaisuus, edellyttäen, että palvelut löytyvät ”yhden luukun takaa” <p>Mahdollisuudet</p> <ul style="list-style-type: none"> Huomioida heikommassa asemassa olevat henkilöasiakkaat ja tehdä yhteistyötä hyvinvointialueen kanssa, kun sama alue 	<p>Vahvuudet</p> <ul style="list-style-type: none"> Asiakkaille selkeä kokonaisuus, edellyttäen, että palvelut löytyvät ”yhden luukun takaa” <p>Uhkat</p> <ul style="list-style-type: none"> Kuntakokoonpanosta riippuen mahdollinen jakautuminen kahdelle hyvinvointialueelle, joka lisää vaikeusastetta suhteessa heikommassa asemassa oleviin asiakkaisiin
Työnantaja-asiakasnäkökulma	<p>Vahvuudet</p> <ul style="list-style-type: none"> Asiakkaille selkeä kokonaisuus edellyttäen, että saadaan toimiva malli aikaiseksi <p>Uhkat</p> <ul style="list-style-type: none"> Palveluprosessi ei ole selkeä, työnantajilla oltava yksi paikka, josta palvelua saa <p>molemmissa vaihtoehdoissa järjestäjän on tunnettava paikallinen yritys kenttä ja palveltava E-asiakasta vaikuttavasti</p>	<p>Vahvuudet</p> <ul style="list-style-type: none"> Keudassa yhdistyy nykyinen TE-toimiston ja sen oma työnantajapalvelut Työnantajille vahva toimija (ei kuitenkaan yksi toimija alueella, koska muille koulutus- ja muille toimijoille jää omat työnantajapalvelunsa edelleen ja osa työnvälityksestä on yksityistä)

Järvenpää yksin

- Toiminta kaupungilla itsellään on helposti ohjattavissa ja kustannukset jaettavissa
- Nopea reagointi muuttuviin tilanteisiin
- Demokraattinen ohjaus suurempi kuin välillisesti työllisyysaluevaihtoehdossa
- Kunnan omat palvelut helppo asemoida ja tuottaa

- Selkeä kokonaisuus – riippuen sopimisen määrästä ja laadusta.
- Omissa käsissä mahdollistaa nopean reagoinnin ja suunnan muutokset tarvittaessa.
- Valta ja vastuu kustannuksista yksissä käsissä.

- Vaikka ylittää työvoimalle määritellyn alarajan, jää toiminta yksin tehdessä pieneksi ja haavoittuvaksi.
- Tarvitaan paljon sopimuksia ja sopimista – miten kokonaisuutta ohjataan ja kuinka kustannukset lopulta jakautuvat?
- Keskinäisen koordinaation tarve kuntaa laajemman asianti- ja työssäkäyntialueen takia suuri, jos halutaan hyödyntää laajempaa työllisyyspalveluekosysteemiä.
- Verrattuna keskitettyyn koordinaatioon ja tukipalveluihin hallintoon kuluu suhteessa enemmän resursseja.

- Työvoiman tarjoaminen Järvenpään yrityksille voi heikentyä, jos sopimukseen työnantajayhteistyöstä ei päästä.
- Hyvinvointialue yhdyspinnan koordinointi haastavaa, jos useita työllisyysalueita Keski-Uudellamaalla. Hyvinvointialue jyrää mallit eikä kuule toiveita.
- Mäntsälä ei löydä kumppaneita, määrätään Järvenpään yhteyteen.
- Järvenpää jää yksin pieneksi ja siten riippuvaiseksi muista, jos muut tekevät yhteisen työllisyysalueen.
- Henkilöstön saatavuus muodostuu ongelmaksi pienelle toimijalle, joka on riippuvainen yksittäisistä osaajista.
- Sopimisen määrä – erilaisia sopimuksia tarvitaan lopulta paljon.
- Pääkaupunkiseudun työssäkäyntialueen kanssa yhteistyöhön ei voi pienenä toimijana vaikuttaa.
- Mikä on todellinen liikkumatila yksittäisenä kuntana? Mikä voi olla kunnianhimon taso?

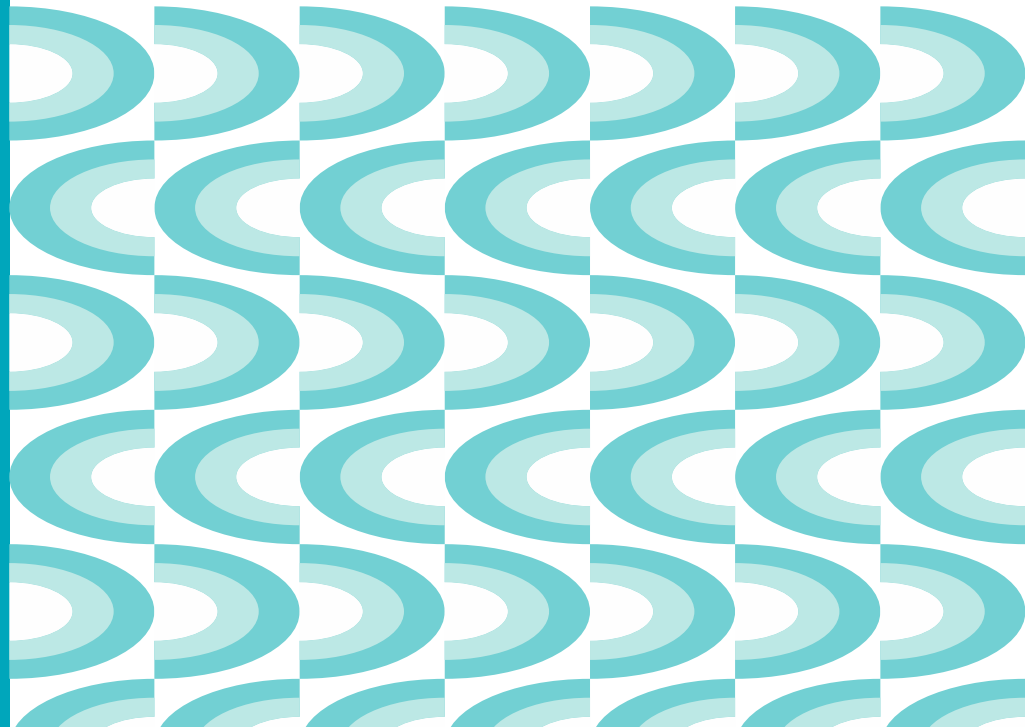
- Yksittäisille kunnille tulee jättää tarpeeksi liikkumatilaa
 - Työllisyysalueen tulee kuitenkin pystyä selviytymään sen lakisääteisistä tehtävistä
- Mitä enemmän kunnille jättää liikkumatilaa tehtävässä sitä enemmän se vaatii sopimiselta
 - Liikkumatilan tulee olla kunnille selvä; miten kunta voi panostaa haluamiinsa asioihin?
 - Miten asian saisi sovittua osana työllisyysalueen perustamista?
- Mitä enemmän työllisyysalueen vastuulla on asioita sitä vahvempaa ohjausta alue vaatii
- Kustannusten jaon tulee olla kunnille selvä
- Viestinnässä tulisi olla yhteinen linja ja sen tulisi olla asiakkaille selkeää
- Palvelut tulee varmistaa ja tuottaa paikallisesti niiltä osin kuin se on tarpeellista
- Tavoitteiden tekemisessä ja neuvottelussa voisi tehdä mallin siirtymäajalle sekä, miten se muokkautuu onnistuneen siirtymän jälkeen
- Uudistuksessa tulee olla mahdollisuus tehdä asiat toisin kuin tähän asti. Tämä tulee huomioida jo järjestäytymisessä.
 - Liikkumatilan tulee olla kunnille selvä; miten kunta voi panostaa haluamiinsa asioihin?
 - Miten asian saisi sovittua osana työllisyysalueen perustamista?

Johtopäätökset työllisyysalueen roolista

Jatkovalmistelu



Järvenpää



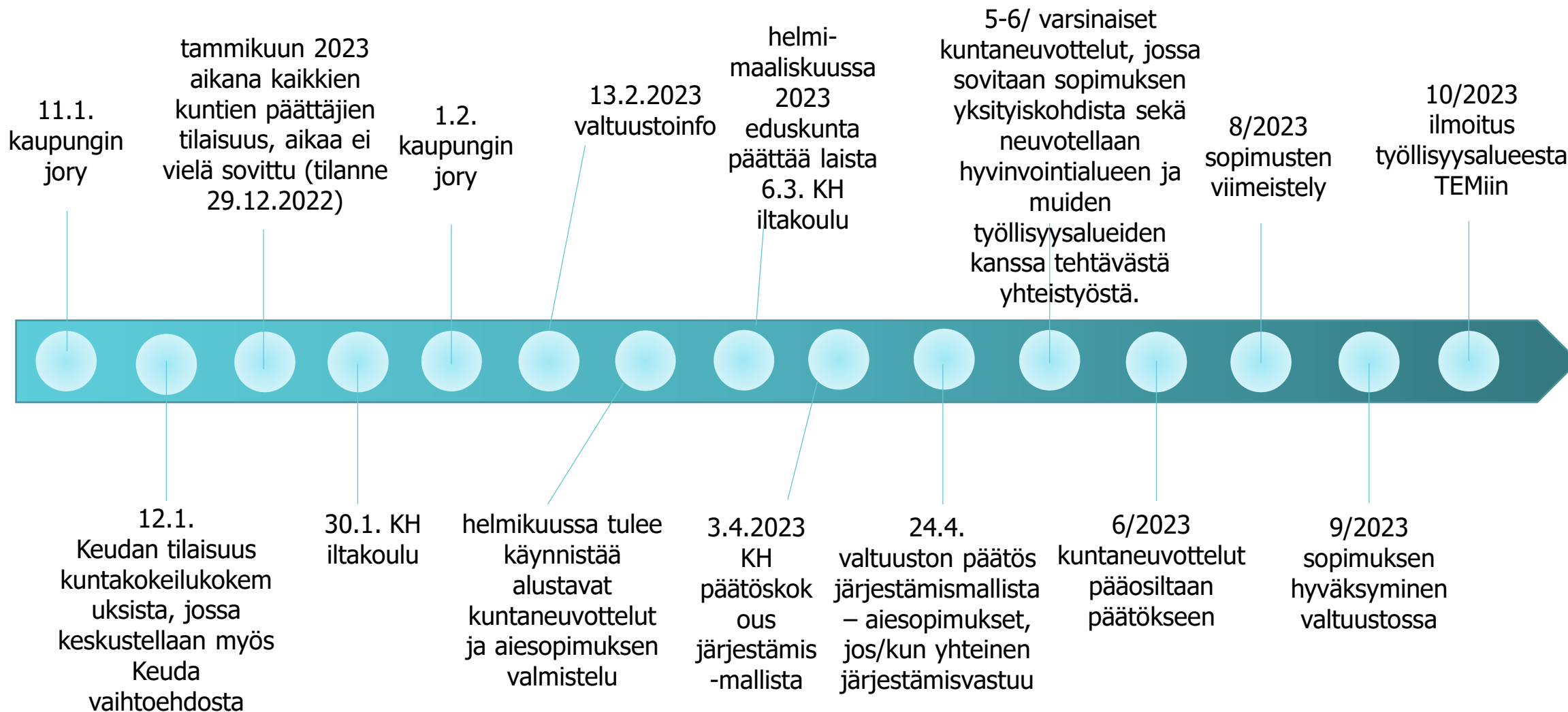
- Työllisyysalueen kuntien tulee toimittaa työ- ja elinkeinoministeriölle **sopimus yhteisestä toimielimestä (vastuukuntamalli) tai kuntayhtymän perussopimus kahden viikon kuluessa sopimuksen hyväksymisestä.**
- Myös kunnan, joka järjestämisvastuulle säädettyjen edellytysten täytyessä päättäisi järjestää työvoimapalvelut itsenäisesti, tulee toimittaa päätös asiasta työ- ja elinkeinoministeriölle kahden viikon kuluessa päätöksen tekemisestä.
- Kuntien tulee toimittaa edellä mainitut sopimukset tai päätös kuitenkin viimeistään 31.10.2023.

- **Helmikuussa 2023 ajankohtaisia kysymyksiä ovat**

- peruslinjaus siitä, lähdetäänkö valmistelua edistämään yksin vai yhdessä?
- mikäli yhdessä, kumpaa järjestämisvaihtoehdoista lähdetään ensisijaisesti edistämään?
- miten valmistelu organisoidaan?
- kuntaneuvottelujen käynnistäminen mahdollisimman pian

*Valmistelua edistetään useilla
foorumeilla*

2023 aikataulutuksen runkoa

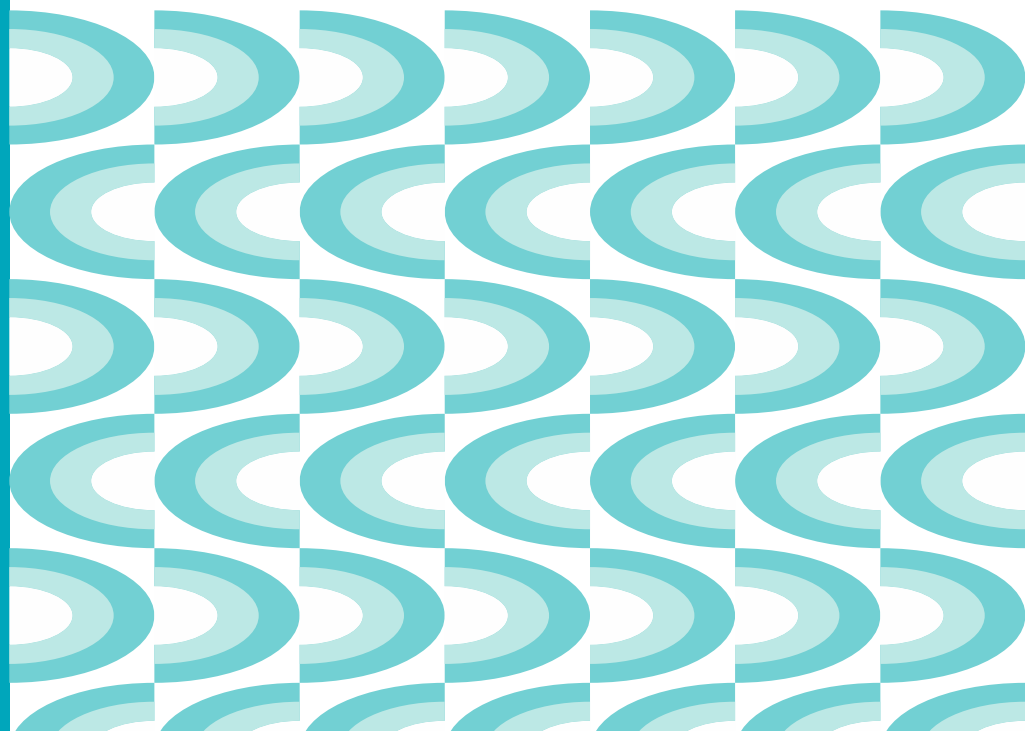


Te-palvelujen järjestämisvastuun siirto

Taustamateriaaleja



Järvenpää



Kuntayhtymän perussopimus. Perussopimuksessa on sovittava ainakin:

- 1) kuntayhtymän nimestä, kotipaikasta ja jäsenkunnista;
 - 2) kuntayhtymän tehtävistä sekä tarvittaessa 8 §:ssä tarkoitetun järjestämisvastuun siirtymisestä;
 - 3) yhtymäkokousedustajien tai yhtymävaltuuston taikka muun ylintä päätösvaltaa käyttävän toimielimen jäsenten lukumäärästä ja äänivallan perusteista;
 - 4) kuntayhtymän muista toimielimistä sekä niiden tehtävistä, päätösvallasta ja koollekutsumisesta;
 - 5) siitä, mikä kuntayhtymän toimielin valvoo kuntayhtymän etua, edustaa kuntayhtymää ja tekee sen puolesta sopimukset; [\(21.5.2021/419\)](#)
 - 6) jäsenkuntien osuudesta kuntayhtymän peruspääomaan ja varoihin sekä vastuusta sen veloista sekä muista kuntayhtymän taloutta koskevista asioista; [\(21.5.2021/419\)](#)
 - 7) kuntayhtymän hallinnon ja talouden tarkastuksesta;
 - 8) kuntayhtymästä eroavan jäsenkunnan ja toimintaa jatkavien jäsenkuntien asemasta;
 - 9) kuntayhtymän purkamisesta ja loppuselvityksen suorittamisesta;
 - 10) menettelystä, jolla kuntayhtymän alijäämä katetaan tilanteessa, jossa jäsenkunnat eivät ole hyväksyneet 119 §:n 2 momentissa tarkoitettua sopimusta kuntayhtymän talouden tasapainottamisesta;
 - 11) talouden ja toiminnan seurantajärjestelmästä ja raportoinnista jäsenkunnille.
- Perussopimuksessa voidaan myös sopia, että kuntayhtymän muun toimielimen kuin yhtymäkokouksen jäsenten ja varajäsenten tulee olla jäsenkuntien valtuutettuja ja että sopimuksessa määrätyissä asioissa päätöksen tekemiseen vaaditaan määräenemmistö.

Kuntalaki 56 §

Sopimus yhteisestä toimielimestä

Yhteistä toimielintä koskevassa sopimuksessa on sovittava ainakin:

- 1) yhteisen toimielimen tehtävistä sekä tarvittaessa 8 §:ssä tarkoitetun järjestämisvastuun siirtymisestä;
- 2) yhteisen toimielimen kokoonpanosta ja muiden kuntien oikeudesta valita toimielimen jäseniä;
- 3) kustannusten perusteista ja jakautumisesta;
- 4) sopimuksen voimassaolosta ja irtisanomisesta.

Sopimuksessa voidaan myös sopia siitä, ettei vastuukunnan kunnanhallituksella ole oikeutta ottaa yhteisen toimielimen päättämää asiaa käsiteltäväkseen.

Kuntalaki 52 §

KUUMA-kuntien työvoiman määrä ja työttömyysaste (joulukuu 2021)

Kunta	Hyvinvointialue	Ammatillinen koulutus	Työvoiman määrä (hlöä)	Työttömyysaste %
Hyvinkää	Keski-Uusimaa	Hyria	22 731	10,3
Järvenpää	Keski-Uusimaa	Keuda	22 695	9,4
Nurmijärvi	Keski-Uusimaa	Keuda	21 779	7,6
Kirkkonummi	Länsi-Uusimaa	Omnia/Luksia	20 121	7,3
Tuusula	Keski-Uusimaa	Keuda	19 614	7,7
Kerava	Kerava-Vantaa	Keuda	18 760	11,5
Vihti	Länsi-Uusimaa	Luksia	14 499	7,8
Sipoo	Itä-Uusimaa	Keuda	10 988	7,5
Mäntsälä	Keski-Uusimaa	Keuda	10 159	6,9
Pornainen	Keski-Uusimaa	Keuda	2 583	6,5

Neljä eri hyvinvointialuetta. Kolme eri ammatillisen koulutuksen järjestäjää.
Neljä mahdollista TE-palveluiden järjestäjäkuntaa.